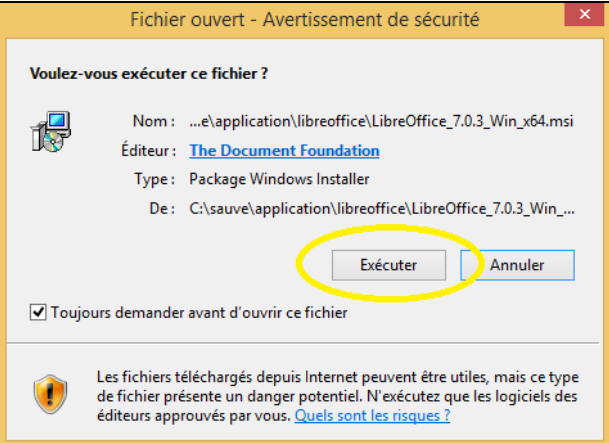
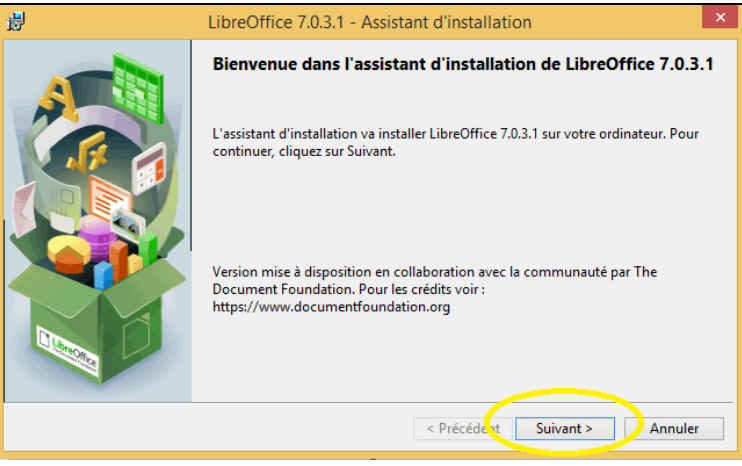
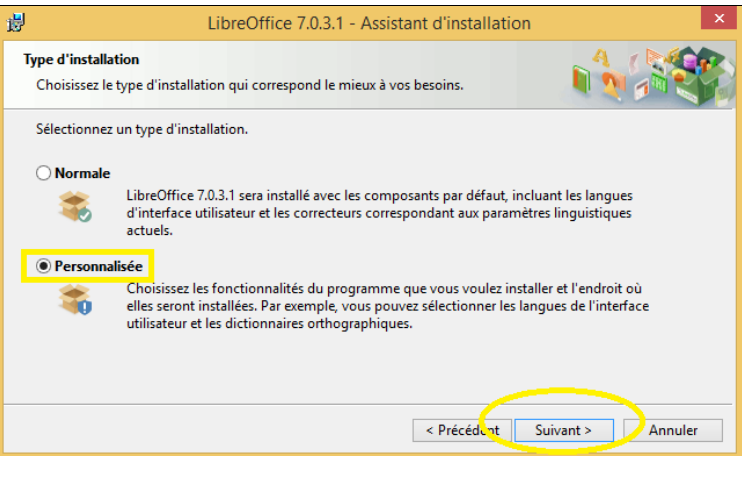
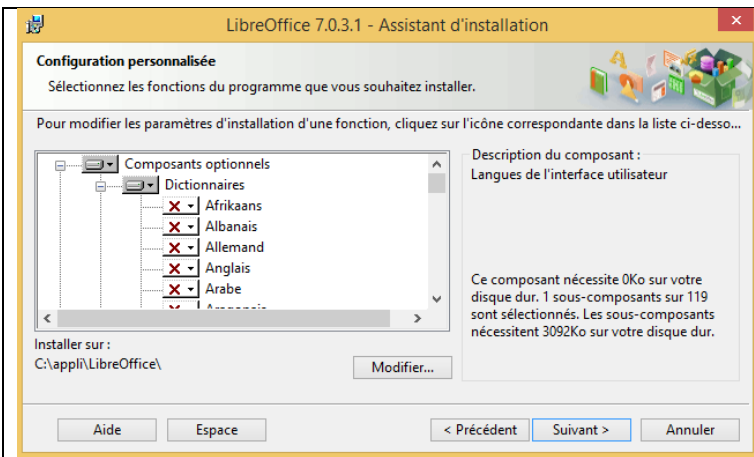


Installation et configuration de LibreOffice 7

Avant d'installer une version de LibreOffice, vérifiez qu'une ancienne version n'est pas déjà installée. Si tel est le cas, je conseille de la désinstaller.

Si vous devez utiliser plusieurs versions, il est préférable d'en installer une seule et de privilégier les versions portables pour les autres.

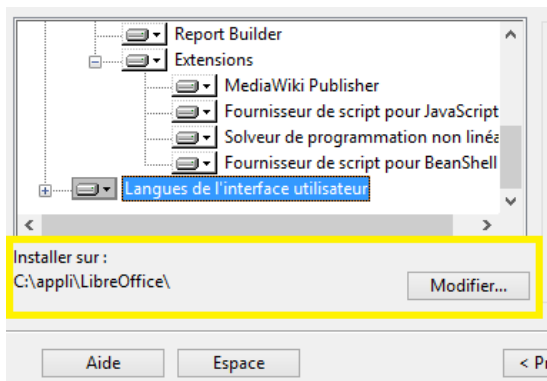
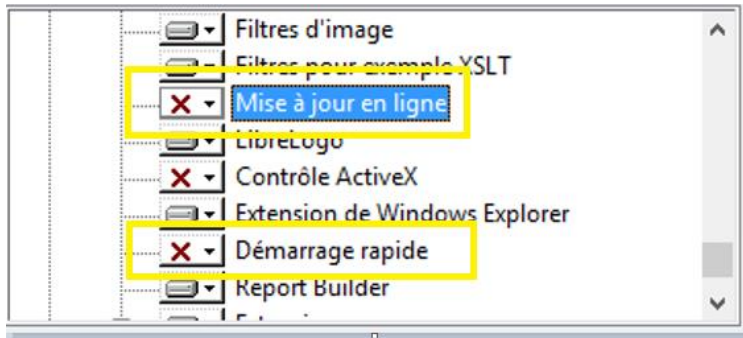
ETAPE 1 : installation de LibreOffice	Téléchargez puis exécutez le fichier LibreOffice_7.0.3_Win_x64.msi (Le nom du fichier dépend de la version !)
	Cliquez sur le bouton <Exécuter>.
	Cliquez sur le bouton <Suivant>
	Choisissez une installation personnalisée puis cliquez sur le bouton <Suivant>. Quel que soit le logiciel, privilégiez toujours une installation personnalisée lorsqu'elle est proposée : cela permet de sélectionner le dossier d'installation, de connaître les composants installés et d'éviter l'installation silencieuse d'applications tierces (Chrome, barre d'outils Yahoo...).



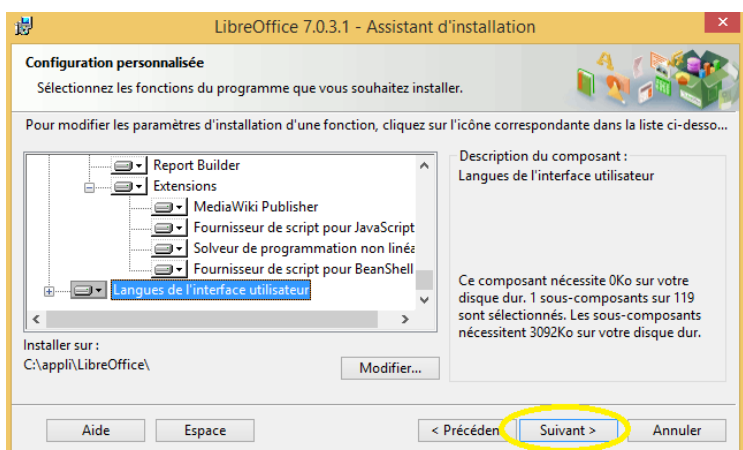
Sélectionnez les composants supplémentaires que vous voulez installer ; et supprimez ceux que vous ne désirez pas installer (en théorie, aucun).

Ce qu'il est utile de modifier :

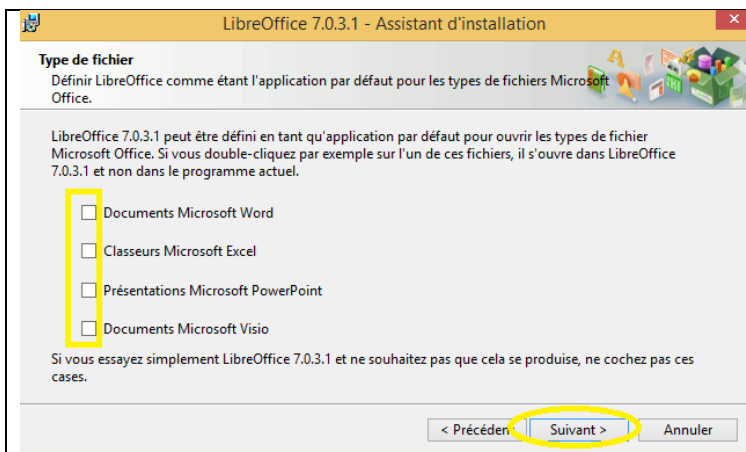
- Les dictionnaires (par défaut, le français, l'anglais et l'espagnol sont installés).
- La mise à jour en ligne. En effet, une mise à jour ne devrait jamais être imposée.
- Le démarrage rapide qui ralentit le démarrage de l'ordinateur



Choisissez le dossier d'installation si celui par défaut ne convient pas.

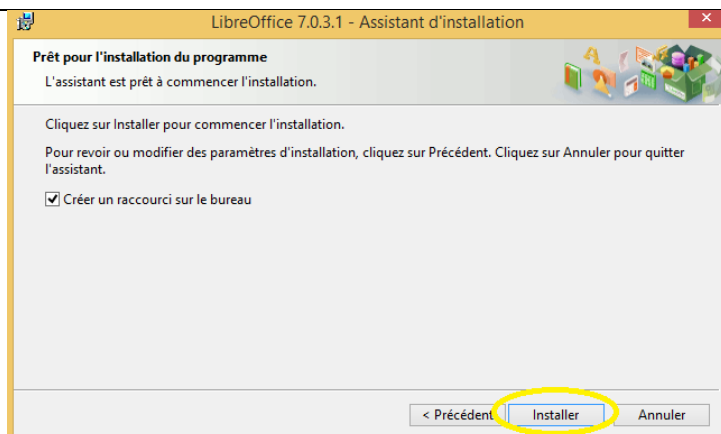


Cliquez sur le bouton <Suivant>.

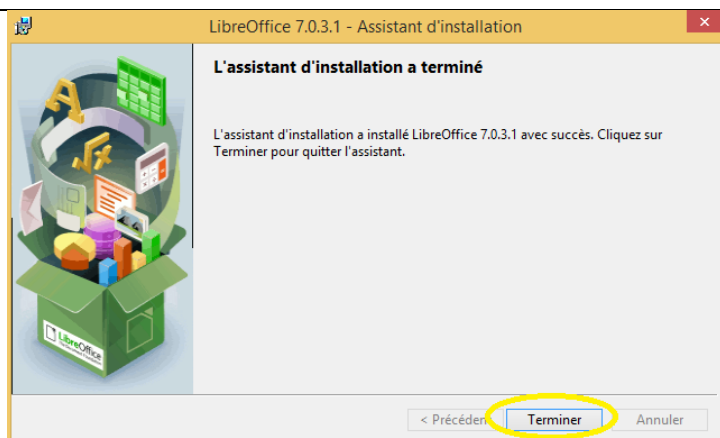


Il vaut mieux cocher les 4 cases si vous ne disposez pas des logiciels Microsoft. Il ne faut surtout pas les cocher dans le cas contraire.

Cliquez sur le bouton <Suivant>.



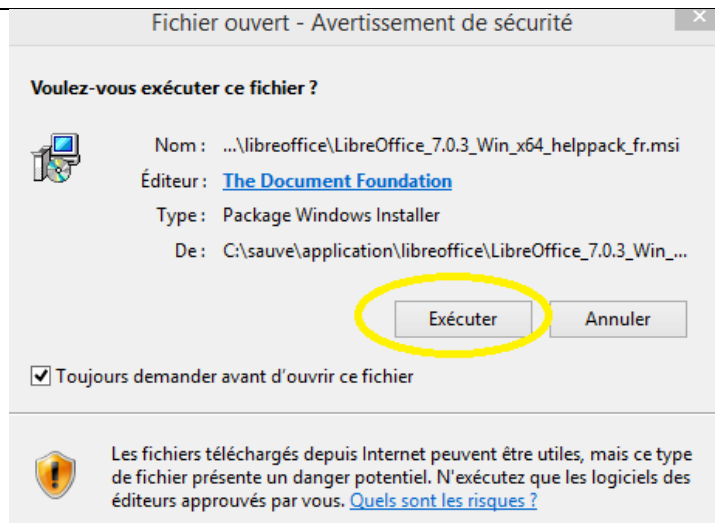
Cliquez sur le bouton <Suivant> pour démarrer l'installation.



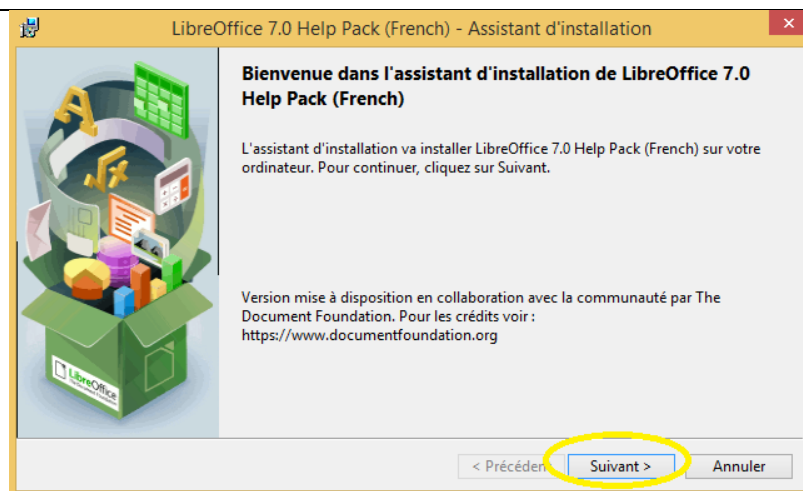
L'installation est achevée après avoir cliqué sur le bouton <Terminer>.

ETAPE 2 : installation de l'aide de LibreOffice (facultatif mais utile)

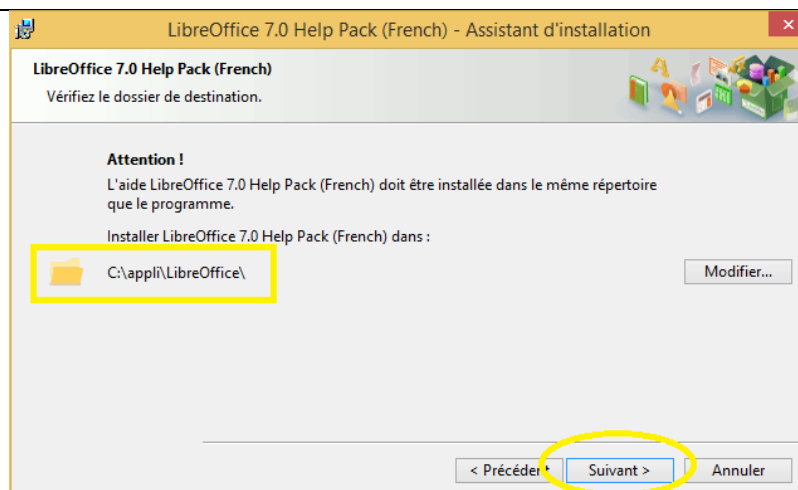
Téléchargez puis exécutez le fichier LibreOffice_7.0.3_Win_x64_helppack_fr.msi (Le nom du fichier dépend de la version de LibreOffice installée !)



Cliquez sur le bouton <Exécuter>.

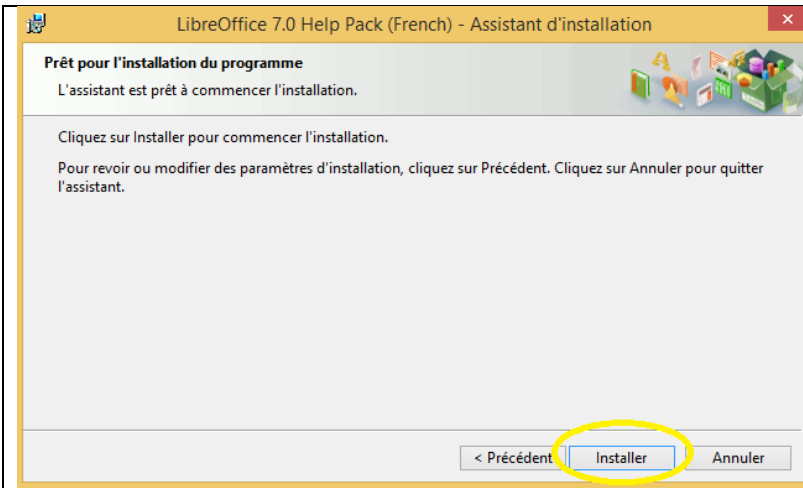


Cliquez sur le bouton <Suivant>.

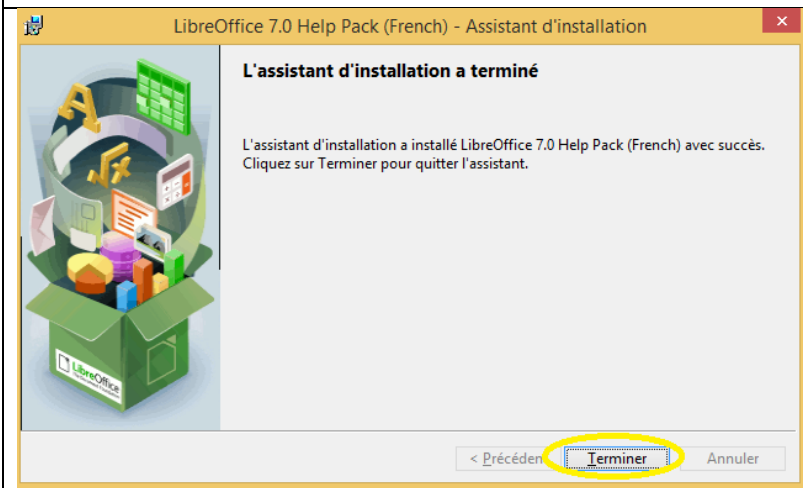


Vérifiez que la version du pack s'installe dans le même dossier que celui de l'application LibreOffice. Plus précisément, il faut être vigilant si plusieurs versions de LibreOffice coexistent.

Cliquez sur le bouton <Suivant> pour démarrer l'installation de l'aide hors ligne.



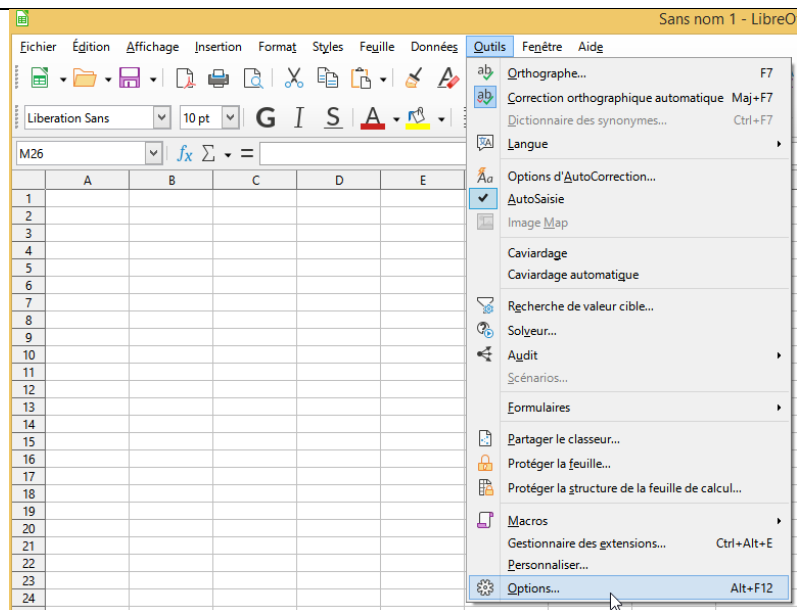
Cliquez sur le bouton <Installer> pour démarrer l'installation de l'aide hors ligne.



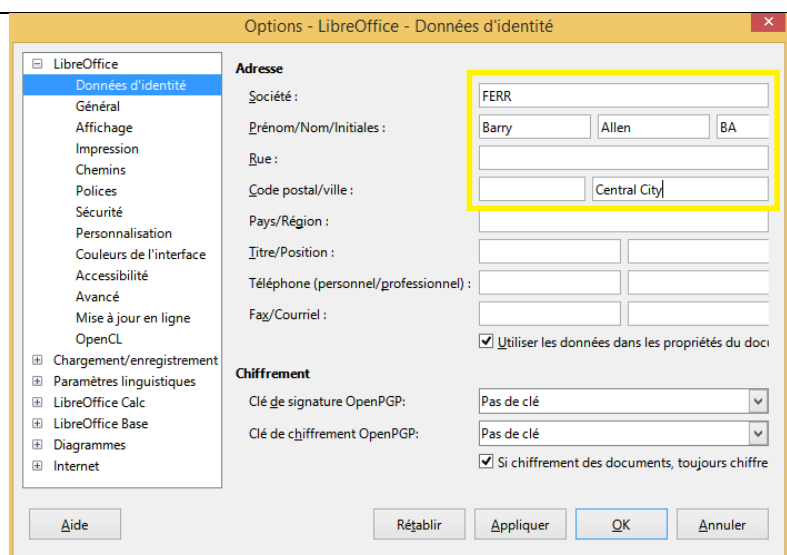
L'installation est achevée après avoir cliqué sur le bouton <Terminer>.

ETAPE 3 : configuration de LibreOffice

Ouvrir l'application Calc



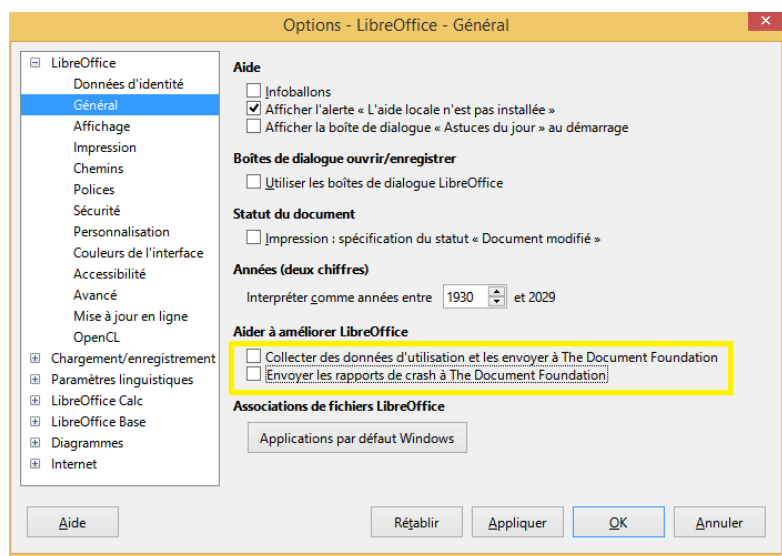
Dans le menu horizontal, cliquez sur **Outils** puis sur **options...**



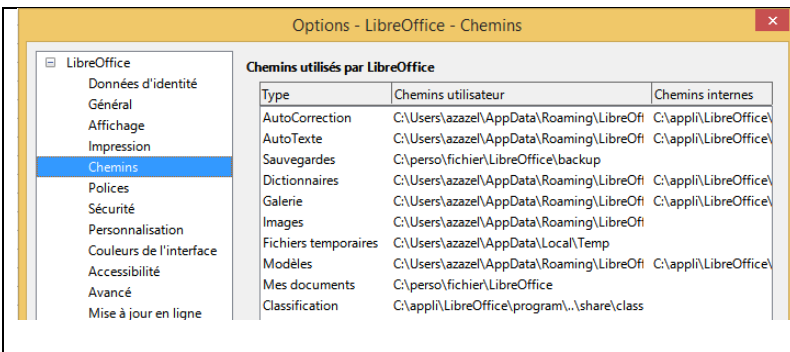
Différentes options peuvent être configurées en fonction des besoins.

Voici quelques conseils...

Les données d'identité ne devraient être renseignées que dans un cadre professionnel. Pour une utilisation personnelle, il n'est pas nécessaire de saisir ces informations.



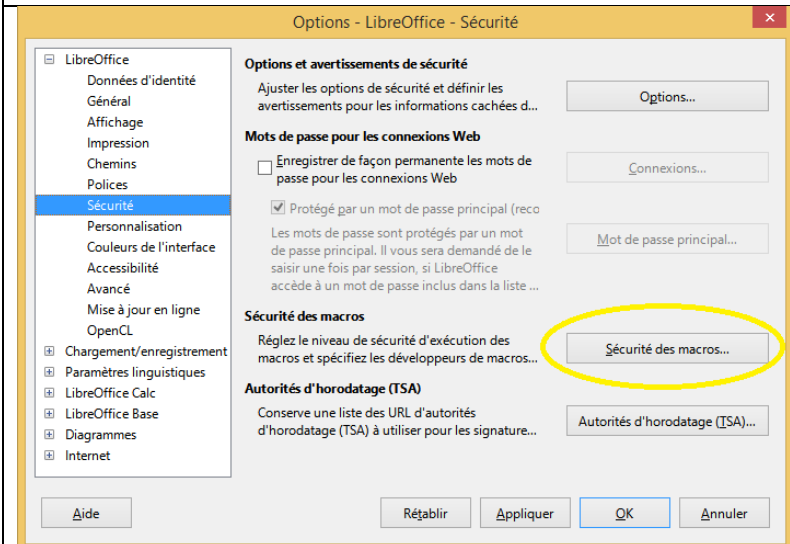
Sauf cas particulier, il est préférable de ne pas transmettre des informations à la fondation LibreOffice.



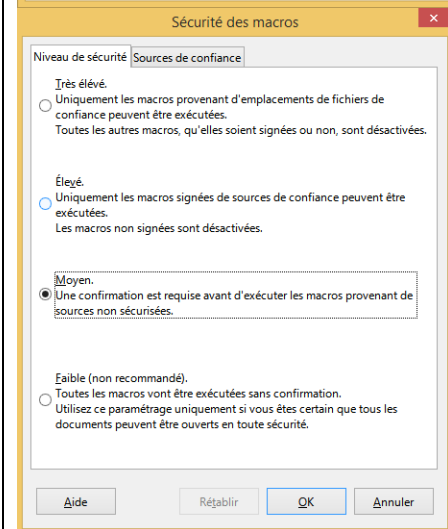
Vous pouvez personnaliser les répertoires par défaut utilisés par LibreOffice.

Le chemin Mes documents est celui qui sera proposé par défaut pour sauvegarder les documents que vous aurez créés.

Le chemin Sauvegardes est celui où la version précédente du document est conservée.

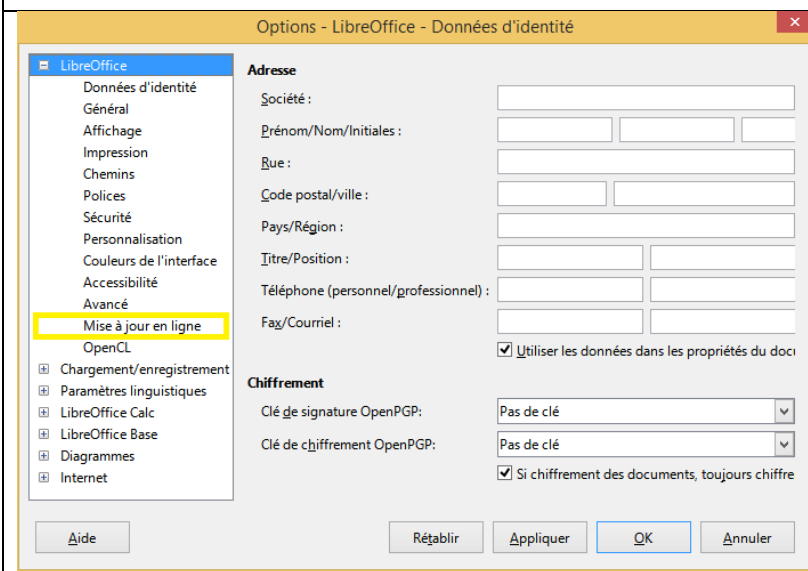


Sur la page Sécurité, cliquez sur le bouton <Sécurité des macros>



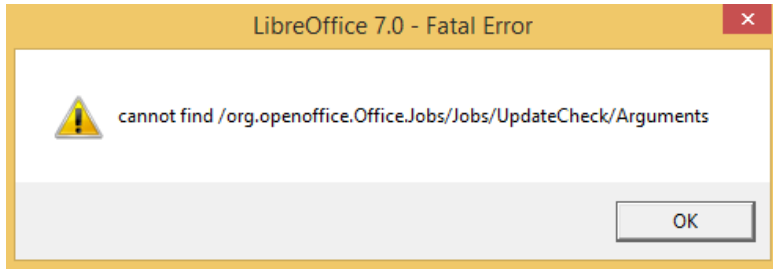
Je recommande d'activer le niveau Moyen pour la sécurité des macros. Si vous maintenez le niveau Très élevé ou le niveau Elevé, les macros des documents qui vous seront transmis ne seront jamais exécutées.

Avec le niveau Moyen, LibreOffice vous avertira de la présence de macros dans le document et vous demandera si vous désirez autoriser leur exécution. Il n'y aura jamais d'exécution automatique des macros sans message préalable.

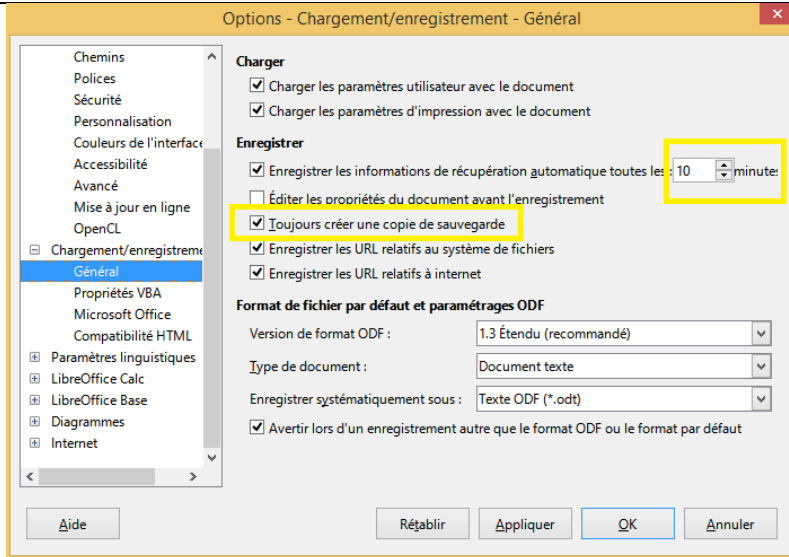


Si vous n'avez pas activé le module de mise à jour en ligne lors de l'installation, ce que je conseille, n'essayez surtout pas de modifier les options de la page Mise à jour en ligne.

La version 7.0.3 est boguée et provoque une erreur fatale.



Si vous essayez, le logiciel LibreOffice « plante ». Vous perdrez alors toutes les modifications que vous n'aurez pas sauvegardées.



Ici, deux options très importantes :

- La récupération automatique permet de restaurer un document sans trop de perte d'informations en cas de plantage de LibreOffice ou de l'ordinateur. Ainsi, dans le cas d'un enregistrement automatique toutes les 10 minutes, seules les modifications des 10 dernières minutes sont perdues en cas de problème. Attention, cela ne dispense pas de sauvegarder le document avant de quitter LibreOffice.
- La copie de sauvegarde est une option que je recommande. Elle permet de retrouver la version précédente en cas d'erreur de manipulation ou de sauvegarde intempestive.